



สรุปรายงานการเฝ้าระวังทางระบาดวิทยา ประจำเดือนพฤศจิกายน 2558



1. การส่งบัตรรายงาน

ตั้งแต่ 26 ตุลาคม ถึง 30 พฤศจิกายน 2558 สำนักงานสาธารณสุขจังหวัดร้อยเอ็ด ได้รับรายงานโรคที่เฝ้าระวังทางระบาดวิทยา จากบัตรรายงาน 506 จำนวน 4,840 บัตร โดยได้รับบัตรรายงานจากโรงพยาบาลส่งเสริมสุขภาพตำบล 215 แห่ง (872 บัตร) และจากโรงพยาบาลทุกแห่ง (3,968 บัตร) ความทันเวลาในการส่งบัตรรายงาน 506 พบว่า ในภาพรวมโรงพยาบาลส่งเสริมสุขภาพตำบล มีการส่งรายงานทันเวลา ร้อยละ 91.86 สำหรับโรงพยาบาลชุมชนและโรงพยาบาลทั่วไป มีความทันเวลาในการรายงาน ร้อยละ 96.47

ความทันเวลาในการส่งรายงานในเดือนนี้

- สสอ. มีความทันเวลาในการส่งรายงานได้ตามเกณฑ์ (มากกว่า ร้อยละ 80) จำนวน 18 แห่ง
 - สสอ. มีความทันเวลาในการส่งรายงานไม่ได้ตามเกณฑ์ (น้อยกว่า ร้อยละ 80) จำนวน 2 แห่ง
- คือ **สสอ.จันทาร และ สสอ.หนองพอก**
- รพ. มีความทันเวลาในการส่งรายงานได้ตามเกณฑ์ (มากกว่า ร้อยละ 80) จำนวน 19 แห่ง
 - รพ. มีความทันเวลาในการส่งรายงานไม่ได้ตามเกณฑ์ (น้อยกว่า ร้อยละ 80) จำนวน 1 แห่ง
- คือ **รพ.เชียงขวัญ**

2. สถานการณ์โรคเฝ้าระวังปี 2558 (ตั้งแต่ 1 มกราคม – 30 พฤศจิกายน 2558)

โรคที่มีรายงานผู้ป่วยสูงสุด 5 อันดับแรกตั้งแต่ต้นปี คือ อูจจาระร่วง รองลงมา คือ ไข้ไม่ทราบสาเหตุ ปอดบวม อาหารเป็นพิษ และ ตาแดง

โรคที่มีรายงานผู้ป่วยสูงสุด 5 อันดับแรกเดือน **พฤศจิกายน 2558** คือ อูจจาระร่วง รองลงมา คือ ไข้ไม่ทราบสาเหตุ ปอดบวม อาหารเป็นพิษ และ ตาแดง

ตารางที่ 1 จำนวนและอัตราป่วยด้วยโรคเฝ้าระวังทางระบาดวิทยา 10 อันดับแรก จ.ร้อยเอ็ด ปี 2558

โรค	ปี 2558											รวม (ราย)	อัตราป่วย (ต่อแสน)
	ม.ค.	ก.พ.	มี.ค.	เม.ย.	พ.ค.	มิ.ย.	ก.ค.	ส.ค.	ก.ย.	ต.ค.	พ.ย.		
1. อูจจาระร่วง	2,021	2,053	2,292	2,021	2,032	2,364	2,234	2,615	2,035	1,810	1,646	23,123	1767.04
4. ไข้ไม่ทราบสาเหตุ	284	356	421	477	521	937	810	982	870	716	566	6,940	530.35
4. ปอดบวม	537	484	509	411	348	385	427	596	600	675	483	5,455	416.87
3. อาหารเป็นพิษ	468	419	475	471	463	498	607	569	466	409	391	5,236	400.13
5. ตาแดง	247	276	247	226	233	234	204	269	275	230	181	2,622	200.37
6. ไข้เลือดออก	10	6	22	45	174	259	270	346	318	204	126	1,780	136.03
7. มือเท้าปาก	26	27	27	2	15	89	88	98	101	52	19	544	41.57
8. สุกใส	63	94	95	54	41	23	20	32	18	29	21	490	37.45
9. เมลิออยโดซิส	17	22	29	27	39	25	27	24	36	29	25	300	22.93
10. สดรับไทฟัส	15	23	9	4	2	12	6	37	18	39	14	179	13.68

ตารางที่ 2 จำนวนและร้อยละสถานบริการที่ส่งบัตรรายงาน 506 และความทันเวลา รายอำเภอ
ระหว่าง 26 ตุลาคม 2558 - 30 พฤศจิกายน 2558

อำเภอ	จำนวน ครั้งที่ส่ง รายงาน (ครั้ง)	จำนวน รพ.สต. ที่ส่งรายงาน /รพ.สต.ทั้งหมด	จำนวนบัตร ทันเวลา / บัตรทั้งหมด	ทันเวลา ร้อยละ	โรงพยาบาล	จำนวนบัตร ทันเวลา / บัตรทั้งหมด	ทันเวลา ร้อยละ
1. เมือง	21	18 / 18	60 / 60	100.00	1. ร้อยเอ็ด	812 / 867	93.66
2.เกษตรวิสัย	23	14 / 15	69 / 78	88.46	2.เกษตรวิสัย	440 / 442	99.55
3. ปทุมรัตน์	25	12 / 12	50 / 50	100.00	3. ปทุมรัตน์	73 / 73	100.00
4.จตุรพักตร ฯ	20	11 / 12	25 / 26	96.15	4.จตุรพักตร ฯ	401 / 402	99.75
5. ราชบุรี	10	11 / 11	48 / 49	97.96	5. ราชบุรี	76 / 76	100.00
6. พนมไพร	30	15 / 15	94 / 94	100.00	6. พนมไพร	109 / 109	100.00
7. โพนทอง	25	21 / 21	51 / 51	100.00	7. โพนทอง	451 / 451	100.00
8. โพธิ์ชัย	5	9 / 9	16 / 16	100.00	8. โพธิ์ชัย	101 / 106	95.28
9. หนองพอก	9	9 / 12	11 / 27	40.74	9. หนองพอก	146 / 149	97.99
10.เสลภูมิ	13	24 / 25	172 / 207	83.09	10.เสลภูมิ	278 / 304	91.45
11.สุวรรณภูมิ	8	17 / 17	55 / 56	98.21	11.สุวรรณภูมิ	220 / 234	94.02
12. เมืองสรวง	12	5 / 5	12 / 12	100.00	12. เมืองสรวง	75 / 75	100.00
13. โพนทราย	15	4 / 5	6 / 6	100.00	13. โพนทราย	67 / 68	98.53
14. อาจสามารถ	23	13 / 13	30 / 30	100.00	14. อาจสามารถ	160 / 163	98.16
15. เมยวดี	5	4 / 5	11 / 12	91.67	15. เมยวดี	81 / 81	100.00
16. ศรีสมเด็จ	12	6 / 7	21 / 21	100.00	16. ศรีสมเด็จ	67 / 70	95.71
17. จังหาร	12	7 / 10	12 / 18	66.67	17. จังหาร	132 / 133	99.25
18. เขียงขวัญ	9	7 / 7	34 / 34	100.00	18. เขียงขวัญ	33 / 43	76.74
19. หนองฮี	10	7 / 7	22 / 23	95.65	19. หนองฮี	7 / 8	87.50
20. หุ่นเขาหลวง	5	3 / 5	2 / 2	100.00	20. หุ่นเขาหลวง	99 / 114	86.84
รวม		215 / 229	801 / 872	91.86		3828 / 3968	96.47

หมายเหตุ

รพ.สต. ที่ไม่มีการส่งรายงาน 506 ในเดือนนี้ 5 แห่ง ดังนี้

- อ.จตุรพักตรพิมาน 1 แห่ง คือ รพ.สต.ดงกลาง
- อ.เกษตรวิสัย 1 แห่ง คือ รพ.สต.ดงครั่งน้อย
- อ.โพนทราย 1 แห่ง คือ รพ.สต.ยางคำ
- อ.เมยวดี 1 แห่ง คือ รพ.สต.ชมสะอาด
- อ.เสลภูมิ 1 แห่ง คือ รพ.สต.บ้านหวาย

*** รพ.สต. ส่ง zero report เดือนนี้ 9 แห่ง คือ**

- อ.หนองพอก 3 แห่ง คือ รพ.สต.ฉะ หนองคำใหญ่ และ ท่าสีดา
- อ.จังหาร 3 แห่ง คือ รพ.สต.ท่าลาด หนองบัวรอง และกอกแก้ว
- อ.ห้วยหลวง 2 แห่ง คือ รพ.สต.บ้านหวายหลิม และ มะบ้า
- อ.ศรีสมเด็จ 1 แห่ง คือ รพ.สต.บ้านบาก

- **สถานการณ์โรคที่สำคัญในเดือนพฤศจิกายน 2558**
สถานการณ์ไข้เลือดออกประเทศไทย
ประเทศไทย สัปดาห์ที่ 46 (ณ วันที่ 24 ตุลาคม 2558)

สถานการณ์โรคไข้เลือดออกในประเทศไทย ปี 2558

ข้อมูล ณ วันที่ 24 พฤศจิกายน 2558

1 จำนวนผู้ป่วยสะสม	117,013	ราย
2 จำนวนผู้ป่วยเสียชีวิต	113	ราย
3 อัตราป่วยต่อประชากรแสนคน	179.68	
4 อัตราตายต่อประชากรแสนคน	0.17	
5 อัตราป่วยตายน้อยละ	0.10	

สถานการณ์โรคไข้เลือดออกจำแนกรายภาค

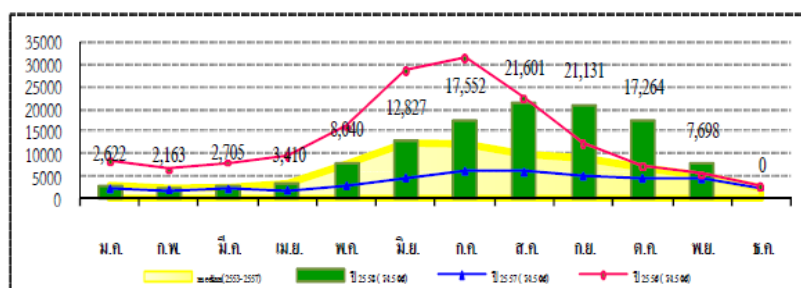
ภาค	ผู้ป่วย (ราย)	ผู้ป่วยตาย (ราย)	อัตราป่วย (ต่อประชากรแสนคน)	อัตราตาย (ต่อประชากรแสนคน)	อัตราป่วยตายน้อยละ
1 เหนือ	21,207	16	174.13	0.13	0.08
2 ตะวันออกเฉียงเหนือ	31,666	31	144.96	0.14	0.10
3 กลาง	54,706	56	249.89	0.26	0.10
4 ใต้	9,434	10	102.45	0.11	0.11
รวมทั้งประเทศ	117,013	113	179.68	0.17	0.10



	2558	2557	2556	2555	2554
ป่วย (ราย)	117,013	37,431	150,050	67,555	66,183
ตาย (ราย)	113	31	130	63	56
อัตราป่วยต่อแสน	179.68	58.42	234.17	105.12	103.45
อัตราป่วยตายน้อยละ	0.1	0.08	0.09	0.09	0.08

ณ ช่วงเวลาเดียวกัน ปี 2558 มีรายงานผู้ป่วยมากกว่าปี 2557 ร้อยละ 212.61 (3.13 เท่า)

แผนภูมิที่ 1 จำนวนผู้ป่วยโรคไข้เลือดออกสะสมจำแนกรายเดือน ปี 2558



ที่มา : ระบบรายงานการเฝ้าระวังโรค 506 สำนักระบาดวิทยา กรมควบคุมโรค

ตารางที่ 2 อัตราป่วยสะสมของโรคไข้เลือดออก ตั้งแต่วันที่ 1 มกราคม – 24 พฤศจิกายน 2558 พบจังหวัดที่มีอัตราป่วยสะสมสูงสุด 10 อันดับแรก ดังนี้

อันดับ	จังหวัด	จำนวนป่วย (ราย)	อัตราป่วย (ต่อประชากรแสนคน)
1	ระยอง	3559	527.73
2	ราชบุรี	4060	475.85
3	เพชรบุรี	2227	469.64
4	อุทัยธานี	1442	436.73
5	จันทบุรี	2020	383.05
6	ปราจีนบุรี	1821	379.92
7	ตราด	825	367.11
8	กระบี่	1619	354.41
9	อ่างทอง	1000	352.65
10	ตาก	1886	349.55

ตารางที่ 3 อัตราป่วยสะสมในช่วง 4 สัปดาห์ที่ผ่านมา ตั้งแต่วันที่ 18 ตุลาคม – 14 พฤศจิกายน 2558 (สัปดาห์ที่ 42 – 45) พบจังหวัดที่มีอัตราป่วยสูงสุด 10 อันดับแรก ดังนี้

อันดับ	จังหวัด	จำนวนป่วย (ราย)	อัตราป่วย (ต่อประชากรแสนคน)
1	กรุงเทพมหานคร	4011	70.62
2	อุทัยธานี	182	55.28
3	ฉะเชิงเทรา	359	52.18
4	ระยอง	322	49.14
5	นครสวรรค์	516	48.08
6	สมุทรสาคร	224	43.57
7	สมุทรสงคราม	78	40.19
8	ภูเก็ต	139	38.06
9	นนทบุรี	437	38.03
10	เชียงใหม่	627	37.74

หมายเหตุ : ข้อมูลในช่วงสัปดาห์ล่าสุดอาจมีความล่าช้าของการรายงาน จึงไม่นำข้อมูลมาใช้ในการวิเคราะห์

ตารางที่ 1 อัตราป่วยสะสมของโรคไข้เลือดออก ตั้งแต่วันที่ 1 มกราคม – 24 พฤศจิกายน 2558
 จำแนกตามเครือข่ายบริการสาธารณสุข โดยเรียงตามอัตราป่วยสูงสุด

ลำดับ	เครือข่ายบริการ	จำนวนป่วย (ราย)	ผู้ป่วยตาย (ราย)	อัตราป่วย (ต่อประชากรแสนคน)	อัตราตาย (ต่อประชากรแสนคน)	อัตราป่วยตาย (ร้อยละ)
1	5	13,883	19	268.69	0.37	0.14
2	6	15,501	27	265.59	0.46	0.17
3	3	6,538	4	217.04	0.13	0.06
4	10	9,437	11	206.43	0.24	0.12
5	9	12,899	15	191.71	0.22	0.12
6	1	10,278	9	180.02	0.16	0.09
7	4	8,697	9	167.37	0.17	0.10
8	2	4,391	3	127.01	0.09	0.00
9	11	5,509	8	126.28	0.18	0.15
10	7	5,761	4	114.22	0.08	0.07
11	12	3,925	2	80.99	0.04	0.05
12	8	3,569	1	64.87	0.02	0.00

เครือข่ายบริการเขตสุขภาพที่ 7

ตั้งแต่ 1 มกราคม – 24 พฤศจิกายน 2558 มีรายงานผู้ป่วยไข้เลือดออก จำนวน 5,761 ราย เสียชีวิต 4 ราย (จ.มหาสารคาม และ จ.ขอนแก่น) อัตราป่วย 114.22 ต่อแสนประชากร อัตราป่วยตาย ร้อยละ 0.07 พบผู้ป่วยทุกจังหวัด จังหวัดที่มีอัตราป่วยสูงสุด คือ จ.ร้อยเอ็ด รองลงมาคือ จ.กาฬสินธุ์ จ.ขอนแก่น และ จ.มหาสารคาม

ตารางที่ 3 จำนวนผู้ป่วยและอัตราป่วยไข้เลือดออก รายจังหวัด เครือข่ายบริการสาธารณสุขที่ 7 ปี 2558

จังหวัด	ประชากร	ผู้ป่วย (ราย)	ผู้ป่วยตาย (ราย)	อัตราป่วย (ต่อแสน ปชก)	อัตราป่วยตาย (ร้อยละ)	Rank ระดับประเทศ
เขตสุขภาพที่ 7						
กาฬสินธุ์	983,370	1,231	0	124.99	0.00	47
ขอนแก่น	1,770,441	1,890	3	105.58	0.16	53
มหาสารคาม	942,442	923	1	96.09	0.11	57
ร้อยเอ็ด	1,308,570	1,717	0	131.24	0.00	41
รวม	5,004,823	5,761	4	114.22	0.07	

สถานการณ์โรคไข้เลือดออก จ.ร้อยเอ็ด

(ณ วันที่ 30 พฤศจิกายน 2558)

ตั้งแต่วันที่ 1 มกราคม - 30 พฤศจิกายน 2558 มีรายงานผู้ป่วย 1,780 ราย ไม่มีผู้เสียชีวิต อัตราป่วย 136.03 ต่อประชากรแสนคน จำนวนผู้ป่วย มากกว่าค่ามัธยฐาน 5 ปี ร้อยละ 26.24 และ มากกว่าปี 2557 ในช่วงเวลาเดียวกัน 4.6 เท่า

อัตราป่วยอยู่ลำดับที่ 41 ของประเทศ ลำดับที่ 9 ของภาคตะวันออกเฉียงเหนือ รองจาก จ.อุบลราชธานี จ.นครราชสีมา จ.ชัยภูมิ จ.ศรีสะเกษ จ.ยโสธร สุรินทร์ อำนาจเจริญ และ จ.เลย)

สถานการณ์โรคไข้เลือดออกจังหวัดร้อยเอ็ด ปี 2558

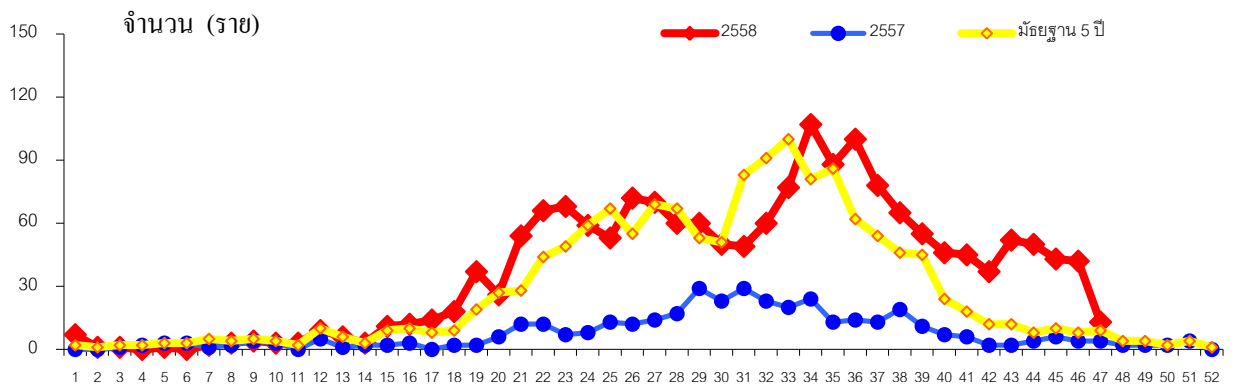
ข้อมูล ณ วันที่ 30 พฤศจิกายน 2558 (รายงาน 506)

* จำนวนผู้ป่วย	1,780	ราย
* เสียชีวิต	0	ราย
* อัตราป่วย	136.03	ต่อประชากรแสนคน
* อัตราป่วยตายร้อยละ	0.00	



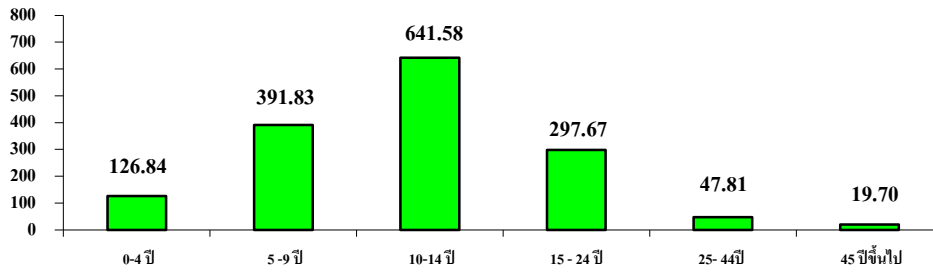
อัตราป่วยอยู่ลำดับที่ 41 ของประเทศ ลำดับที่ 9 ของภาคตะวันออกเฉียงเหนือ

รูปที่ 1 จำนวนผู้ป่วยไข้เลือดออกจำแนกรายเดือน ปี 2558 เปรียบกับปี 2557 ค่าพยากรณ์ และมัธยฐาน 5 ปี



รูปที่ 2 จำนวนผู้ป่วยไข้เลือดออก จำแนกรายสัปดาห์ ปี 2558 เปรียบกับปี 2557 และมัธยฐาน 5 ปี

จำแนกตามกลุ่มอายุ ปี 2558 : กลุ่มอายุที่มีอัตราป่วยสูงสุด คือ กลุ่มอายุ 10 - 14 ปี และกลุ่มอายุ 5 - 9 ปี กลุ่มอายุ 15 - 24 ปี อายุต่ำสุด 5 เดือน สูงสุด 95 ปี อัตราป่วยกลุ่มเด็กวัยเรียน 5- 14 ปี เท่ากับ 521.86 ต่อประชากรแสนคน



รูปที่ 3 อัตราป่วยโรคไข้เลือดออก จำแนกตามกลุ่มอายุ จ.ร้อยเอ็ด ปี 2558

พื้นที่พบผู้ป่วยในปี 2558

* จำนวน 20 อำเภอ 184 ตำบล 814 หมู่บ้าน (หมู่บ้านเกิดโรค ร้อยละ 33.02)

* อำเภอที่มีอัตราป่วยสูงสุด 5 อันดับแรก (1 มค. - 30 พ.ย.58) คือ

- อ.เกษตรวิสัย อัตราป่วย 259.29 ต่อแสน ปชก
- อ.หนองฮี อัตราป่วย 188.72 ต่อแสน ปชก
- อ.จตุรพักตรพิมาน อัตราป่วย 183.54 ต่อแสน ปชก
- อ.สุวรรณภูมิ อัตราป่วย 177.80 ต่อแสน ปชก
- อ.โพนทราย อัตราป่วย 174.97 ต่อแสน ปชก

พื้นที่การระบาดของโรคไข้เลือดออกรายอำเภอ ปี 2558

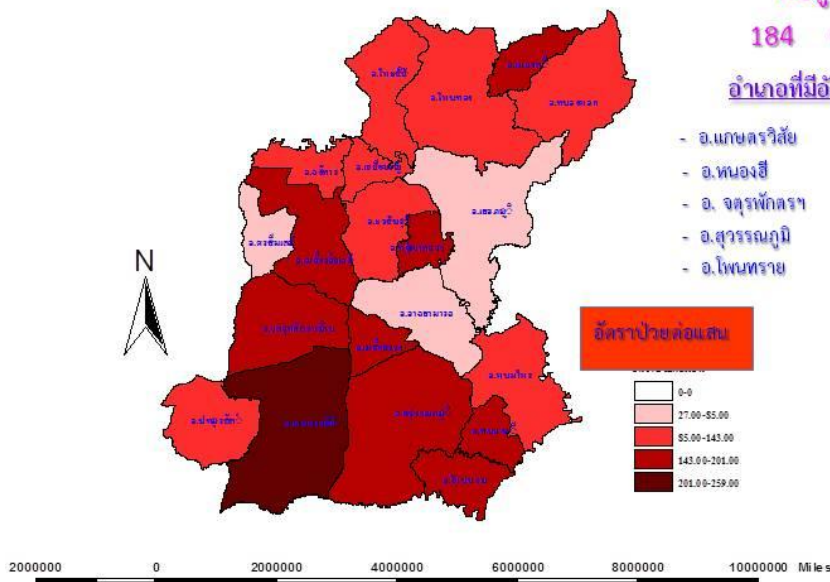
ตั้งแต่ 1 มกราคม - 30 พฤศจิกายน 2558 (รายงาน 506)

พบผู้ป่วยใน 20 อำเภอ

184 ตำบล 814 หมู่บ้าน

อำเภอที่มีอัตราป่วยสูงสุด 5 อันดับแรกคือ

- อ.เกษตรวิสัย อัตราป่วย 259.29 ต่อแสน ปชก
- อ.หนองฮี อัตราป่วย 188.72 ต่อแสน ปชก
- อ.จตุรพักตรา อัตราป่วย 183.54 ต่อแสน ปชก
- อ.สุวรรณภูมิ อัตราป่วย 177.80 ต่อแสน ปชก
- อ.โพนทราย อัตราป่วย 174.97 ต่อแสน ปชก



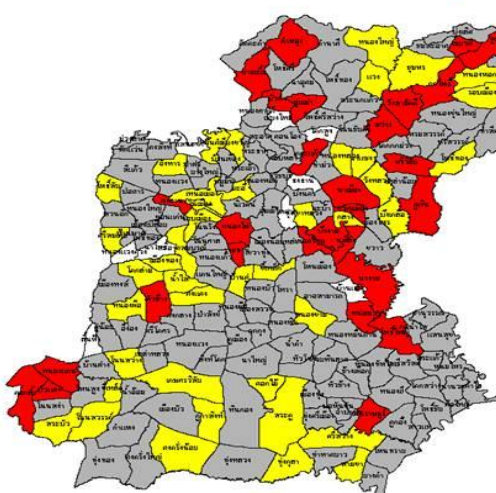
ตารางที่ 4 อัตราป่วยโรคไข้เลือดออกรายตำบล 15 อันดับแรก จังหวัดร้อยเอ็ด
(1 มกราคม – 30 พฤศจิกายน 2558) เปรียบเทียบอัตราป่วยตั้งแต่ต้นปี และ ในช่วง 4 สัปดาห์ที่ผ่านมา

อัตราป่วยสะสมโรคไข้เลือดออกรายตำบล 15 อันดับแรก ตั้งแต่วันที่ 1 มกราคม – 30 พฤศจิกายน 2558					อัตราป่วยไข้เลือดออกรายตำบล 15 อันดับแรก ในช่วง 4 สัปดาห์ที่ผ่านมา ตั้งแต่วันที่ 1 พฤศจิกายน - 30 พฤศจิกายน 2558				
ลำดับ	ตำบล	อำเภอ	อัตราป่วย*	จำนวนผู้ป่วย	ลำดับ	ตำบล	อำเภอ	อัตราป่วย*	จำนวนผู้ป่วย
1	สิงห์โคก	เกษตรวิสัย	679.52	49	1	โพธิ์ใหญ่	พนมไพร	98.23	7
2	กู่กาสิงห์	เกษตรวิสัย	599.25	56	2	เทอดไทย	ทุ่งเขาหลวง	64.61	3
3	เมืองทุ่ง	สุวรรณภูมิ	565.08	29	3	นางาม	เสลภูมิ	49.39	4
4	หัวช้าง	สุวรรณภูมิ	540.11	34	4	ศรีสมเด็จ	ศรีสมเด็จ	48.92	3
5	โนนสว่าง	เกษตรวิสัย	394.81	21	5	ดงไม้	สุวรรณภูมิ	48.81	3
6	เทอดไทย	ทุ่งเขาหลวง	387.68	18	6	ดงลาน	เมือง	47.15	4
7	ดงแดง	จตุรพักตรพิมาน	368.63	33	7	บึงงาม	ทุ่งเขาหลวง	43.59	2
8	บ่อพันขัน	สุวรรณภูมิ	351.73	16	8	สามขา	โพนทราย	43.49	2
9	ป่าสังข์	จตุรพักตรพิมาน	346.13	21	9	ศรีวิสัย	เสลภูมิ	42.31	2
10	นิเวศน์	ธวัชบุรี	339.91	31	10	ชีเหล็ก	อาจสามารถ	41.76	2
11	ศรีสว่าง	โพนทราย	333.11	25	11	ดงครึ่งน้อย	เกษตรวิสัย	41.33	3
12	เมืองน้อย	ธวัชบุรี	329.78	17	12	วังสามัคคี	โพนทอง	40.11	3
13	บุงเลิศ	เมยวดี	307.63	15	13	หนองแคน	ปทุมรัตต์	39.03	3
14	กุดน้ำใส	พนมไพร	283.43	11	14	โพธิ์ทอง	เสลภูมิ	37.41	3
15	น้ำใส	จตุรพักตรพิมาน	283.17	14	15	หนองใหญ่	โพนทอง	35.05	4

หมายเหตุ * อัตราป่วยต่อประชากรแสนคน ที่มา : จากรายงาน 506

ตำบลที่พบผู้ป่วยไข้เลือดออกในช่วง 4 สัปดาห์ล่าสุด ปี 2558

สัปดาห์ที่ 47 ข้อมูล วันที่ 30 พฤศจิกายน 2558 (รายงาน 506)



อำเภอ	ตำบล	Wk 44- 47	Wk 44	Wk 45	Wk 46	Wk 47
เมือง	โนนเมือง	8	2	6	0	0
พนมไพร	โพธิ์ใหญ่	7	2	3	2	0
เมือง	ดงลาน	4	2	1	1	0
เกษตรวิสัย	เกษตรวิสัย	4	1	3	0	0
โพนทอง	หนองใหญ่	4	1	3	0	0
เสลภูมิ	นางาม	4	3	0	1	0
เกษตรวิสัย	ดงครึ่งน้อย	3	2	1	0	0
ปทุมรัตต์	หนองแคน	3	0	1	1	1
โพนทอง	วังสามัคคี	3	2	0	1	0
เสลภูมิ	โพธิ์ทอง	3	2	1	0	0

สีแดงหมายถึงตำบล พบผู้ป่วย 1-2 สัปดาห์ที่ผ่านมา
สีเหลือง หมายถึงตำบล พบผู้ป่วย 3-4 สัปดาห์ที่ผ่านมา
สีเทาหมายถึงตำบลพบผู้ป่วย รายสุดท้ายเกิน 4 สัปดาห์
สีขาวหมายถึงตำบลไม่พบผู้ป่วย

ตารางที่ 5 จำนวนผู้ป่วยโรคไข้เลือดออก รายอำเภอ จำแนกตามสัปดาห์ที่พบผู้ป่วย จังหวัดร้อยเอ็ด ปี 2558

อำเภอ	รวม สัปดาห์ที่ 1 - 47 (1 ม.ค.- 30 พ.ย.58)	สัปดาห์ที่พบผู้ป่วย				
		wk 44-47	wk 44	wk 45	wk 46	wk 47
		1 พ.ย. 30 พ.ย.58	1 - 7 พ.ย.58	8 - 14 พ.ย.58	15 - 21 พ.ย.	22 - 30 พ.ย.
เมือง	254	19	5	6	7	1
เกษตรวิสัย	255	11	2	8	1	0
ปทุมรัตน์	53	11	4	3	1	3
จตุรพักตร ฯ	148	6	1	1	3	1
ธวัชบุรี	92	3	1	0	2	0
พนมไพร	92	7	1	2	4	0
โพนทอง	118	13	3	7	0	3
โพธิ์ชัย	52	6	1	2	3	0
หนองพอก	62	5	2	1	2	0
เสลภูมิ	108	30	12	8	7	3
สุวรรณภูมิ	207	7	7	0	0	0
เมืองสรวง	40	0	0	0	0	0
โพนทราย	49	5	3	1	1	0
อาจสามารถ	25	6	3	1	0	2
เมยวดี	38	3	1	0	2	0
ศรีสมเด็จ	32	6	1	1	4	0
จังหาร	42	2	1	1	0	0
เชียงขวัญ	29	1	0	0	1	0
หนองฮี	47	1	0	0	1	0
ทุ่งเขาหลวง	37	6	2	1	3	0
รวมทั้งหมด	1,780	148	50	43	42	13

หมายเหตุ : จำนวนผู้ป่วยสัปดาห์สุดท้าย ยังได้รับรายงานไม่ครบถ้วน อาจมีการเปลี่ยนแปลงได้

ในช่วง 4 สัปดาห์ล่าสุด (1 พ.ย.58 - 30 พ.ย.58) พบผู้ป่วย 148 ราย จาก 19 อำเภอ 70 ตำบล 106 หมู่บ้าน อำเภอที่มีรายงานผู้ป่วยสูงสุด คือ อ.เสลภูมิ 30 ราย อ.เมืองร้อยเอ็ด 19 ราย อ.โพนทอง 13 ราย อ.ปทุมรัตน์ 11 ราย และ อ.เกษตรวิสัย 11 ราย

ตารางที่ 6 จำนวนผู้ป่วยและอัตราป่วยไข้เลือดออก รายอำเภอ จำแนกรายเดือน จ.ร้อยเอ็ด ปี 2558

อำเภอ	เดือน												รวม	อัตราป่วย (ต่อแสน)
	ม.ค.	ก.พ.	มี.ค.	เม.ย.	พ.ค.	มิ.ย.	ก.ค.	ส.ค.	ก.ย.	ต.ค.	พ.ย.	ธ.ค.		
เมือง	1	3	6	0	15	24	40	59	54	35	17		254	162.68
-ในเขตเทศบาล	0	1	2	0	1	4	3	14	21	10	8		64	185.22
-นอกเขต	1	2	4	0	14	20	37	45	33	25	9		190	156.28
เกษตรวิสัย	0	1	0	2	37	43	33	44	50	36	9		255	259.29
ปทุมรัตน์	0	0	0	0	1	1	6	14	12	9	10		53	98.73
จตุรพักตรพิมาน	0	0	1	2	25	35	46	19	12	2	6		148	183.54
ธวัชบุรี	1	1	1	3	2	17	17	22	14	11	3		92	134.56
พนมไพร	1	0	3	3	12	7	7	29	18	5	7		92	125.35
โพนทอง	0	0	0	0	5	18	20	28	26	11	10		118	109.39
โพธิ์ชัย	0	0	3	5	6	8	8	8	4	5	5		52	89.97
หนองพอก	0	0	0	0	0	6	3	9	21	19	4		62	94.39
เสลภูมิ	0	0	1	1	9	17	12	11	18	15	24		108	88.88
สุวรรณภูมิ	4	1	2	23	34	30	17	37	30	24	5		207	177.80
เมืองสรวง	0	0	0	1	4	6	17	7	3	2	0		40	172.44
โพนทราย	1	0	0	4	0	9	7	16	2	7	3		49	174.97
อาจสามารถ	0	0	0	0	5	2	6	5	0	2	5		25	33.56
เมยวดี	0	0	0	0	5	11	1	5	12	1	3		38	167.37
ศรีสมเด็จ	0	0	0	0	0	8	1	9	4	5	5		32	86.79
จังหาร	0	0	3	1	8	8	7	2	5	6	2		42	89.20
เสิงขี้	0	0	2	0	0	1	4	3	13	5	1		29	104.31
หนองฮี	0	0	0	0	6	5	14	11	9	1	1		47	188.72
ทุ่งเขาหลวง	2	0	0	0	0	3	4	8	11	3	6		37	156.49
รวมทั้งหมด	10	6	22	45	174	259	270	346	318	204	126		1,780	136.03

ข้อมูล ณ วันที่ 30 พฤศจิกายน 2558 (จากรายงาน 506)

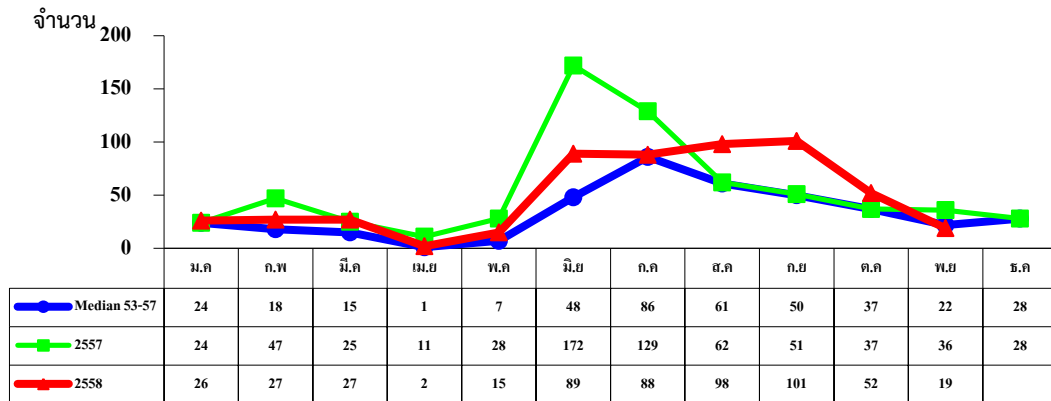
ตารางที่ 7 จำนวนผู้ป่วยและอัตราป่วยไข้เลือดออก รายอำเภอ จำแนกรายเดือน จ.ร้อยเอ็ด ปี 2558

อำเภอ	เดือน												รวม	อัตราป่วย (ต่อแสน)
	ม.ค.	ก.พ.	มี.ค.	เม.ย.	พ.ค.	มิ.ย.	ก.ค.	ส.ค.	ก.ย.	ต.ค.	พ.ย.	ธ.ค.		
เมือง	2	1	3	5	4	10	4	5	7	9	4		54	34.59
เกษตรวิสัย	16	35	21	49	50	124	79	157	131	112	83		857	871.42
ปทุมรัตน์	32	27	28	37	38	60	50	61	57	44	30		464	864.37
จตุรพักตรพิมาน	24	44	63	74	91	172	206	181	114	86	62		1117	1385.20
ธวัชบุรี	1	1	1	3	2	2	6	3	2	5	2		28	40.95
พนมไพร	4	9	10	4	5	10	14	12	5	1	3		77	104.91
โพนทอง	62	56	78	69	65	111	113	139	157	95	118		1063	985.45
โพธิ์ชัย	34	45	54	53	56	79	42	34	22	40	20		479	828.72
หนองพอก	16	22	17	26	31	43	41	17	18	9	8		248	377.57
เสลภูมิ	1	4	7	9	5	4	5	3	6	10	29		83	68.30
สุวรรณภูมิ	10	10	11	16	20	32	29	66	72	51	28		345	296.33
เมืองสรวง	3	5	4	5	5	35	38	50	15	14	9		183	788.90
โพนทราย	6	5	3	12	4	6	10	9	10	8	7		80	285.66
อาจสามารถ	15	22	23	34	26	38	40	47	34	58	46		383	514.07
เมยวดี	4	6	6	7	18	58	22	35	49	26	14		245	1079.11
ศรีสมเด็จ	13	11	13	16	14	20	14	35	25	28	26		215	583.15
จันทาร	26	36	26	22	52	62	51	55	64	66	42		502	1066.16
เชียงขวัญ	2	0	5	2	6	5	7	5	11	5	3		51	183.44
หนองฮี	4	12	26	11	13	39	7	7	7	3	2		131	526.00
ทุ่งเขาหลวง	9	5	22	23	16	27	32	61	64	46	30		335	1416.91
รวมทั้งหมด	284	356	421	477	521	937	810	982	870	716	566		6,940	530.35

ข้อมูล ณ วันที่ 30 พฤศจิกายน 2558 (จากรายงาน 506)

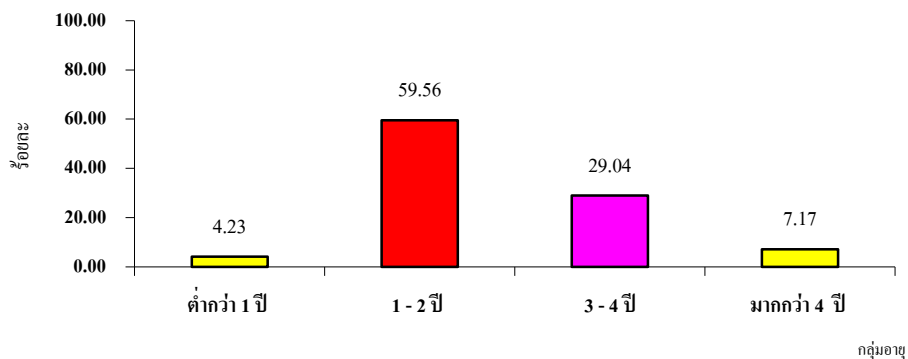
3.2 สถานการณ์โรคมือเท้าปาก จังหวัดร้อยเอ็ด ปี 2558 (Hand Foot Mouth Disease)

ตั้งแต่ 1 มกราคม 2558 – 30 พฤศจิกายน 2558 มีรายงานผู้ป่วยโรคมือเท้าปาก 544 ราย อัตราป่วย 41.57 ต่อประชากรแสนคน จำนวนผู้ป่วยปี 2558 มีแนวโน้มเพิ่มสูงขึ้นในช่วงเดือน มิถุนายน – กันยายน



รูปที่ 4 จำนวนผู้ป่วยโรคมือเท้าและปาก จำแนกรายเดือน ปี 2558 เปรียบเทียบ ปี 2557 และ ค่ามัธยฐานย้อนหลัง 5 ปี (พ.ศ. 2553 - 2557)

กลุ่มอายุที่พบผู้ป่วยสูงสุด คือ อายุ 1 - 2 ปี (ร้อยละ 59.56) รองลงมา คือ อายุ 3 - 4 ปี (ร้อยละ 29.04) และอายุมากกว่า 4 ปี (ร้อยละ 7.17)



รูปที่ 5 ร้อยละผู้ป่วยโรคมือเท้าปาก จำแนกตามกลุ่มอายุ จ.ร้อยเอ็ด ปี 2558

พบผู้ป่วยใน 20 อำเภอ อำเภอที่มีอัตราป่วยสูงสุด 5 อันดับต้นแรก คือ อ.โพธาราย รองลงมาคือ อ.เมืองร้อยเอ็ด อ.สุวรรณภูมิ อ.เมยวดี และ อ.หนองฮี

ปัจจัยเสี่ยงต่อการเกิดโรค : เด็กที่ป่วยไม่ได้หยุดเรียน การเล่นของเล่นร่วมกัน และ การใช้แก้วน้ำร่วมกัน

เชื้อที่พบเป็นสาเหตุการระบาดปีนี้ คือ Coxsackievirus A16 และ Enterovirus 71

ตารางที่ 8 จำนวนผู้ป่วยและอัตราป่วยโรคมือเท้าปาก จำแนกรายเดือน จ.ร้อยเอ็ด ปี 2558

อำเภอ	เดือน												รวม	อัตราป่วย (ต่อแสน)
	ม.ค.	ก.พ.	มี.ค.	เม.ย.	พ.ค.	มิ.ย.	ก.ค.	ส.ค.	ก.ย.	ต.ค.	พ.ย.	ธ.ค.		
เมือง	8	2	1	0	4	24	17	17	15	7	3		98	62.77
เกษตรวิสัย	0	0	0	0	0	0	2	6	4	0	3		15	15.25
ปทุมรัตน์	0	0	0	0	0	0	1	14	2	0	0		17	31.67
จตุรพักตรพิมาน	1	1	4	0	1	0	3	9	16	7	1		43	53.32
ธวัชบุรี	0	3	1	0	1	2	4	1	20	3	0		35	51.19
พนมไพร	0	0	0	0	0	0	0	1	2	0	0		3	4.09
โพนทอง	1	1	2	0	2	6	7	6	4	1	1		31	28.74
โพธิ์ชัย	0	0	0	0	0	4	4	0	0	0	0		8	13.84
หนองพอก	0	2	2	0	0	14	3	2	4	3	1		31	47.20
เสลภูมิ	2	1	0	0	1	3	2	1	20	18	6		54	44.44
สุวรรณภูมิ	4	3	0	1	5	15	20	16	5	1	0		70	60.12
เมืองสรวง	1	0	0	0	0	1	0	2	0	4	0		8	34.49
โพนทราย	0	2	2	0	0	2	12	12	0	0	1		31	110.69
อาจสามารถ	2	5	12	0	1	8	4	4	0	3	1		40	53.69
เมยวดี	4	5	0	0	0	2	1	1	0	0	0		13	57.26
ศรีสมเด็จ	0	1	0	0	0	1	0	1	1	0	0		4	10.85
จังหาร	1	0	1	0	0	0	1	0	0	2	0		5	10.62
เชียงขวัญ	0	0	1	0	0	1	5	4	3	0	0		14	50.36
หนองฮี	2	1	1	1	0	4	2	1	1	1	0		14	56.21
ทุ่งเขาหลวง	0	0	0	0	0	2	0	0	4	2	2		10	42.30
รวมทั้งหมด	26	27	27	2	15	89	88	98	101	52	19		544	41.57

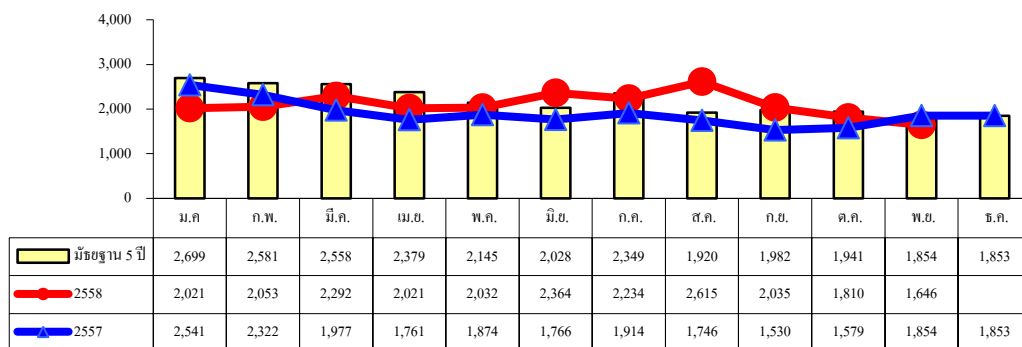
ที่มา : ข้อมูล ณ วันที่ 30 พฤศจิกายน 2558 (จากรายงาน 506)

3.3 สถานการณ์โรคอุจจาระร่วงและอาหารเป็นพิษ จังหวัดร้อยเอ็ด ปี 2558

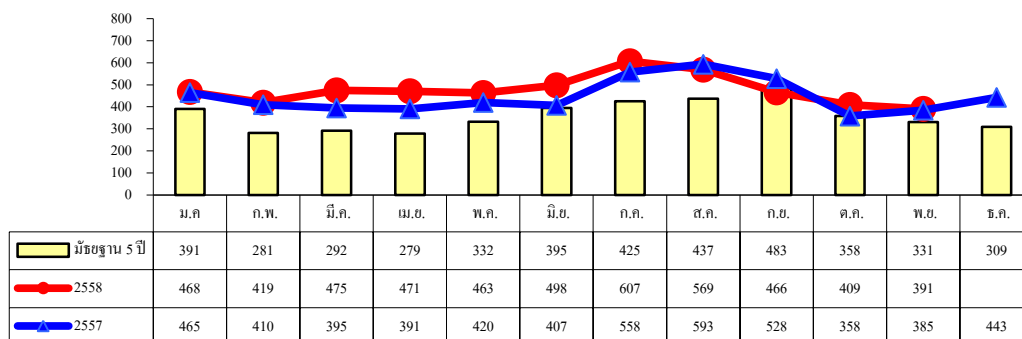
ตั้งแต่ 1 มกราคม - 30 พฤศจิกายน 2558 มีรายงานผู้ป่วยโรคอุจจาระร่วงเฉียบพลัน จำนวน 23,123 ราย อัตราป่วยเท่ากับ 1,767.04 ต่อแสนประชากร โรคอาหารเป็นพิษ จำนวน 5,236 ราย อัตราป่วย เท่ากับ 400.13 ต่อแสนประชากร

จำนวนผู้ป่วยโรคอุจจาระร่วง ปี 2558 ในเดือนมกราคม - พฤศจิกายน ใกล้เคียงกับปี 2557 และค่ามัธยฐาน 5 ปี สำหรับโรคอาหารเป็นพิษ จำนวนผู้ป่วยเดือนมกราคม - พฤศจิกายน 2558 จำนวนผู้ป่วยใกล้เคียงกับปี 2557 แต่มากกว่า ค่ามัธยฐาน 5 ปี

ในเดือนพฤศจิกายน 2558 มีการระบาดของอาหารเป็นพิษในโรงเรียนประถมศึกษาแห่งหนึ่ง ต.โนนชัยศรี อ.โพนทอง 1 เหตุการณ์ พบผู้ป่วย 58 ราย สาเหตุจากเชื้อ *Samonella group E*



รูปที่ 6 จำนวนผู้ป่วยโรคอุจจาระร่วง จำแนกรายเดือน ปี 2558 เปรียบกับปี 2557 และมัธยฐาน 5 ปี



รูปที่ 7 จำนวนผู้ป่วยโรคอาหารเป็นพิษ จำแนกรายเดือน ปี 2558 เปรียบกับปี 2557 และมัธยฐาน 5 ปี

ตารางที่ 9 จำนวนผู้ป่วยและอัตราป่วยโรคอุจจาระร่วง จังหวัดร้อยเอ็ด ปี 2558

อำเภอ	เดือน												รวม	อัตราป่วย (ต่อแสน)
	ม.ค.	ก.พ.	มี.ค.	เม.ย.	พ.ค.	มิ.ย.	ก.ค.	ส.ค.	ก.ย.	ต.ค.	พ.ย.	ธ.ค.		
เมือง	84	94	129	91	90	270	237	255	213	207	186		1,856	1,188.73
เกษตรวิสัย	194	186	154	193	167	206	152	210	164	169	142		1,937	1,969.60
ปทุมรัตน์	42	51	47	35	58	68	45	51	43	31	32		503	937.02
จตุรพักตรพิมาน	174	180	220	185	214	198	267	278	172	150	152		2,190	2,715.84
ธวัชบุรี	75	85	89	75	72	112	110	109	87	87	81		982	1,436.24
พนมไพร	116	116	166	146	124	160	126	148	127	124	120		1,473	2,006.98
โพนทอง	215	197	249	229	205	205	214	239	220	171	171		2,315	2,146.12
โพธิ์ชัย	64	67	62	83	54	63	56	47	35	40	36		607	1,050.17
หนองพอก	68	86	75	52	79	65	58	97	64	52	45		741	1,128.15
เสลภูมิ	320	314	398	301	277	294	276	418	312	292	222		3,424	2,817.76
สุวรรณภูมิ	157	144	179	206	189	192	269	248	199	128	127		2,038	1,750.48
เมืองสรวง	29	18	23	26	29	32	33	39	28	22	22		301	1,297.58
โพนทราย	41	45	55	45	42	45	45	58	48	28	29		481	1,717.55
อาจสามารถ	110	120	130	100	131	134	108	116	72	91	83		1,195	1,603.94
เมยวดี	43	77	69	39	54	67	43	52	39	47	23		553	2,435.69
ศรีสมเด็จ	77	67	52	59	69	70	41	66	31	38	36		606	1,643.66
จังหาร	51	50	54	50	41	45	40	47	48	30	30		486	1,032.18
เชียงขวัญ	47	39	37	37	41	52	44	54	69	54	44		518	1,863.18
หนองฮี	60	80	52	33	49	60	35	45	34	27	33		508	2,039.75
ทุ่งเขาหลวง	54	37	52	36	47	26	35	38	30	22	32		409	1,729.90
รวมทั้งหมด	2,021	2,053	2,292	2,021	2,032	2,364	2,234	2,615	2,035	1,810	1,646		23,123	1767.04

ที่มา : ข้อมูล ณ วันที่ 30 พฤศจิกายน 2558 (จากรายงาน 506)

ตารางที่ 10 จำนวนผู้ป่วยและอัตราป่วยโรคอาหารเป็นพิษ จังหวัดร้อยเอ็ด ปี 2558

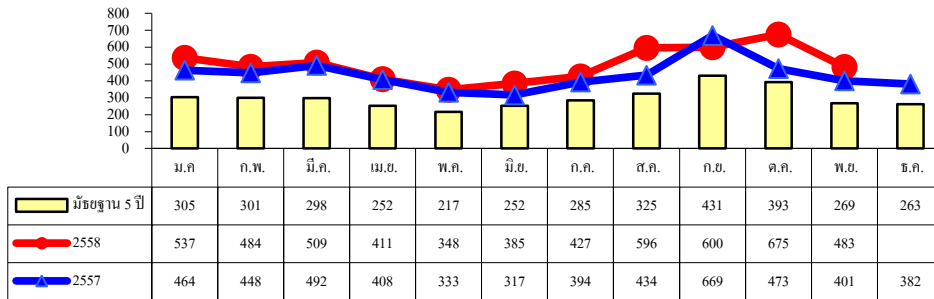
อำเภอ	เดือน												รวม	อัตราป่วย (ต่อแสน)
	ม.ค.	ก.พ.	มี.ค.	เม.ย.	พ.ค.	มิ.ย.	ก.ค.	ส.ค.	ก.ย.	ต.ค.	พ.ย.	ธ.ค.		
เมือง	50	40	42	27	32	53	48	76	43	40	52		503	322.16
เกษตรวิสัย	56	42	62	78	49	54	54	56	50	52	37		590	599.93
ปทุมรัตต์	37	55	48	51	50	58	169	67	53	30	29		647	1205.27
จตุรพักตรพิมาน	15	12	19	10	33	25	15	10	4	14	9		166	205.86
ธวัชบุรี	41	41	35	30	26	46	37	33	44	42	24		399	583.56
พนมไพร	18	17	7	9	12	4	9	3	2	9	5		95	129.44
โพนทอง	32	27	27	29	21	24	27	38	30	37	69		361	334.67
โพธิ์ชัย	63	42	66	79	57	64	50	42	22	42	26		553	956.75
หนองพอก	33	27	43	53	53	44	65	75	45	49	40		527	802.34
เสลภูมิ	26	30	31	31	51	43	60	53	52	20	18		415	341.52
สุวรรณภูมิ	36	35	26	24	27	20	36	27	27	23	22		303	260.25
เมืองสรวง	2	8	6	2	5	6	2	6	9	4	9		59	254.34
โพนทราย	9	3	8	7	6	5	1	4	7	4	1		55	196.39
อาจสามารถ	10	12	16	21	15	25	18	45	43	23	20		248	332.87
เมยวดี	1	2	2	2	2	1	0	4	8	4	2		28	123.33
ศรีสมเด็จ	0	0	3	1	3	1	3	2	2	0	0		15	40.68
จังหาร	8	12	15	5	7	7	1	2	2	7	12		78	165.66
เชียงขวัญ	6	2	6	3	3	7	4	12	10	4	5		62	223.01
หนองฮี	8	8	3	4	5	3	3	3	2	0	2		41	164.63
ทุ่งเขาหลวง	17	4	10	5	6	8	5	11	11	5	9		91	384.89
รวมทั้งหมด	468	419	475	471	463	498	607	569	466	409	391		5,236	400.13

ที่มา : ข้อมูล ณ วันที่ 30 พฤศจิกายน 2558 (จากรายงาน 506)

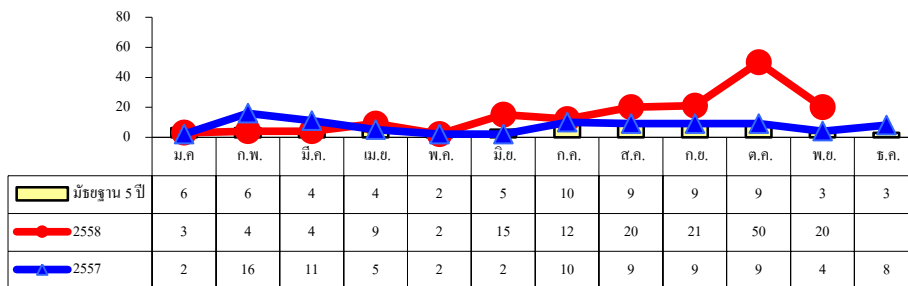
3.4 สถานการณ์โรคปอดบวมและไข้หวัดใหญ่จังหวัดร้อยเอ็ด ปี 2558

ตั้งแต่ 1 มกราคม - 30 พฤศจิกายน 2558 มีรายงานผู้ป่วยโรคปอดบวม 5,455 ราย อัตราป่วยเท่ากับ 416.87 ต่อประชากรแสนคน จำนวนผู้ป่วย เดือนมกราคม - พฤศจิกายน 2558 มากกว่าค่ามัธยฐาน 5 ปี ในช่วงเวลาเดียวกัน

โรคไข้หวัดใหญ่ 160 ราย เสียชีวิต 1 ราย อัตราป่วย 12.23 ต่อประชากรแสนคน จำนวนผู้ป่วยมีแนวโน้มเพิ่มสูงขึ้นในเดือนมิถุนายน เป็นต้นมา



รูปที่ 8 จำนวนผู้ป่วยโรคปอดบวม รายเดือน ปี 2557 -2558 และมัธยฐาน 5 ปี จ.ร้อยเอ็ด



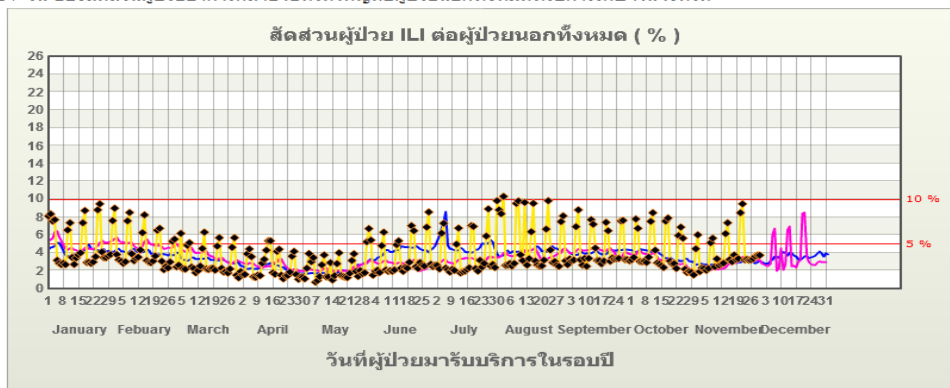
รูปที่ 9 จำนวนผู้ป่วยโรคไข้หวัดใหญ่ รายเดือน ปี 2557 -2558 และมัธยฐาน 5 ปี จ.ร้อยเอ็ด

การเฝ้าระวังผู้ป่วยกลุ่มอาการคล้ายไข้หวัดใหญ่ (ILI) จังหวัดร้อยเอ็ด

ผลการเฝ้าระวังผู้ป่วยกลุ่มอาการคล้ายไข้หวัดใหญ่ผู้ป่วยนอก ของโรงพยาบาลทั่วไปและโรงพยาบาลชุมชน จังหวัดร้อยเอ็ด จำนวน 17 แห่ง ในปี 2558 พบว่า สัดส่วน ILI ในภาพรวมของจังหวัด ตั้งแต่สัปดาห์ที่ 1 - 46 น้อยกว่าร้อยละ 5

กราฟแสดงค่าเฉลี่ย 7 วันย้อนหลังสัปดาห์ที่ 48 พ.ศ. 2558 ของสัดส่วนผู้ป่วยอาการคล้ายไข้หวัดใหญ่ จังหวัดร้อยเอ็ด

กราฟที่ 4. แสดงค่าเฉลี่ย 7 วัน ของสัดส่วนผู้ป่วยอาการคล้ายไข้หวัดใหญ่ต่อผู้ป่วยนอกทั้งหมดที่รับการรักษาในจังหวัด



รูปที่ 10 สัดส่วนผู้ป่วยอาการคล้ายไข้หวัดใหญ่ (ILI) ที่รับการรักษาในโรงพยาบาล จ.ร้อยเอ็ด ปี 2556 - 2558

ตารางที่ 11 จำนวนผู้ป่วยและอัตราป่วยโรคปอดบวม จังหวัดร้อยเอ็ด ปี 2557

อำเภอ	เดือน												รวม	อัตราป่วย (ต่อแสน)
	ม.ค.	ก.พ.	มี.ค.	เม.ย.	พ.ค.	มิ.ย.	ก.ค.	ส.ค.	ก.ย.	ต.ค.	พ.ย.	ธ.ค.		
เมือง	91	86	90	53	42	64	94	119	81	93	57		870	557.22
เกษตรวิสัย	36	38	21	46	29	23	22	51	49	46	29		390	396.56
ปทุมรัตน์	22	20	15	14	20	19	18	25	15	26	26		220	409.83
จตุรพักตรพิมาน	44	61	58	52	44	35	38	58	56	77	64		587	727.94
ธวัชบุรี	31	24	27	32	20	25	24	43	32	30	14		302	441.69
พนมไพร	25	18	28	14	19	14	18	22	23	25	26		232	316.10
โพนทอง	34	20	31	26	17	13	13	24	33	34	25		270	250.30
โพธิ์ชัย	14	20	15	7	8	12	6	11	10	13	1		117	202.42
หนองพอก	10	24	16	12	19	27	14	22	25	30	17		216	328.85
เสลภูมิ	73	41	74	38	35	42	65	62	58	68	62		618	508.58
สุวรรณภูมิ	53	33	35	36	25	30	31	41	64	81	39		468	401.98
เมืองสรวง	11	10	12	8	5	9	5	13	17	11	13		114	491.44
โพนทราย	9	7	6	10	6	17	12	18	37	25	19		166	592.75
อาจสามารถ	10	9	15	8	11	7	8	13	12	13	12		118	158.38
เมยวดี	2	14	8	1	6	13	5	7	7	10	12		85	374.38
ศรีสมเด็จ	11	4	9	14	11	11	10	10	12	12	10		114	309.20
จังหาร	27	24	13	17	8	11	16	14	16	18	16		180	382.29
เชียงขวัญ	16	9	16	11	11	4	11	14	29	20	9		150	539.53
หนองฮี	12	9	11	2	4	3	5	11	11	10	4		82	329.25
ทุ่งเขาหลวง	6	13	9	10	8	6	12	18	13	33	28		156	659.81
รวมทั้งหมด	537	484	509	411	348	385	427	596	600	675	483		5,455	416.87

ที่มา : ข้อมูล ณ วันที่ 30 พฤศจิกายน 2558 (จากรายงาน 506)

ตารางที่ 12 จำนวนผู้ป่วยและอัตราป่วยโรคไข้หวัดใหญ่ จังหวัดร้อยเอ็ด ปี 2558

อำเภอ	เดือน												รวม	อัตราป่วย (ต่อแสน)
	ม.ค.	ก.พ.	มี.ค.	เม.ย.	พ.ค.	มิ.ย.	ก.ค.	ส.ค.	ก.ย.	ต.ค.	พ.ย.	ธ.ค.		
เมือง	1	2	4	0	1	5	5	12	8	23	8		69	44.19
เกษตรวิสัย	2	2	0	5	0	2	2	4	6	7	3		33	33.56
ปทุมรัตต์	0	0	0	1	0	1	0	1	0	1	1		5	9.31
จตุรพักตรพิมาน	0	0	0	0	0	1	0	0	1	3	0		5	6.20
ธวัชบุรี	0	0	0	0	0	1	1	0	1	2	3		8	11.70
พนมไพร	0	0	0	0	0	0	0	0	0	0	0		0	0.00
โพนทอง	0	0	0	0	0	0	0	0	1	1	1		3	2.78
โพธิ์ชัย	0	0	0	0	1	0	0	0	0	1	0		2	3.46
หนองพอก	0	0	0	1	0	0	0	0	0	0	0		1	1.52
เสลภูมิ	0	0	0	0	0	2	2	1	1	1	1		8	6.58
สุวรรณภูมิ	0	0	0	1	0	2	0	0	0	1	0		4	3.44
เมืองสรวง	0	0	0	1	0	0	0	0	0	0	0		1	4.31
โพนทราย	0	0	0	0	0	0	0	0	0	0	0		0	0.00
อาจสามารถ	0	0	0	0	0	0	0	0	1	0	3		4	5.37
เมยวดี	0	0	0	0	0	0	0	1	2	0	0		3	13.21
ศรีสมเด็จ	0	0	0	0	0	1	1	0	0	2	0		4	10.85
จังหาร	0	0	0	0	0	0	0	0	0	4	0		4	8.50
เชียงขวัญ	0	0	0	0	0	0	1	1	0	3	0		5	17.98
หนองฮี	0	0	0	0	0	0	0	0	0	0	0		0	0.00
ทุ่งเขาหลวง	0	0	0	0	0	0	0	0	0	1	0		1	4.23
รวมทั้งหมด	3	4	4	9	2	15	12	20	21	50	20		160	12.23

ที่มา : ข้อมูล ณ วันที่ 30 พฤศจิกายน 2558 (จากรายงาน 506)

ตารางที่ 13 สัดส่วนผู้ป่วยอาการคล้ายไข้หวัดใหญ่ (ILI) ต่อผู้ป่วยนอกทั้งหมด ของโรงพยาบาลทั่วไป และโรงพยาบาลชุมชน จังหวัดร้อยเอ็ด จำแนกรายสัปดาห์ เดือน พฤศจิกายน 2558

โรงพยาบาล	สัดส่วนผู้ป่วย ILI ต่อผู้ป่วยนอกทั้งหมด (ร้อยละ)				หมายเหตุ
	สัปดาห์ที่ 43 (25 - 31 ต.ค.)	สัปดาห์ที่ 44 (1 - 7 พ.ย.)	สัปดาห์ที่ 45 (8 - 14 พ.ย.)	สัปดาห์ที่ 46 (15 - 21 พ.ย.)	
1. รพ.ร้อยเอ็ด	1.53	1.30	1.69	2.03	
2.รพ.เกษตรวิสัย	1.97	3.11	2.76	3.84	
3. รพ.ปทุมรัตน์	1.37	0.67	1.47	2.83	
4.รพ.จตุรพักตร ๓	3.66	4.12	4.54	5.48	
5. รพ.ธวัชบุรี	3.52	4.49	5.15	5.70	
6. รพ.พนมไพร	2.50	3.23	1.66	3.54	
7. รพ.โพนทอง	2.86	3.64	4.05	4.56	
8. รพ.โพธิ์ชัย	2.99	2.58	3.87	5.09	
9. รพ.หนองพอก	0.48	0.65	0.50 *	**	
10.รพ.เสลภูมิ	1.95	2.12	3.34	4.85	
11.รพ.สุวรรณภูมิ	2.17	2.49	2.11	3.62	
12. รพ.เมืองสรวง	3.95	2.21	3.02	6.72	
13. รพ.โพนทราย	5.15	4.30	4.21	7.06	
14.รพ.อาจสามารถ	4.34	3.66	4.21*	**	
15. รพ.เมยวดี	4.14	3.99	4.53*	**	
16. รพ.ศรีสมเด็จ	7.04	9.31	8.63	10.47	
17. รพ.จังหาร	3.42	5.37	4.93	7.57	
ภาพรวมทั้งจังหวัด	2.52	2.70	3.00	4.04	

หมายเหตุ ** ยังไม่บันทึกข้อมูล * บันทึกไม่ครบทุกวัน

สัดส่วนผู้ป่วย ILI น้อยกว่า 5 % สถานการณ์ปกติ

สัดส่วนผู้ป่วย ILI 5 - 10 % มีแนวโน้มเพิ่มขึ้น

สรุปสถานการณ์สัดส่วนผู้ป่วยอาการคล้ายไข้หวัดใหญ่ รายงานบริการ			
ภาพรวม จังหวัด ร้อยเอ็ด จากจำนวนสถานพยาบาลทั้งสิ้น 17 แห่ง			
ประจำสัปดาห์ที่ 46 พ.ศ. 2558 [2015-11-15]			
สัญญาณเตือน	หน่วยบริการสาธารณสุข (จำนวนวันที่รายงาน)	สัดส่วนหน่วยบริการ (%)	สรุปสถานการณ์ จังหวัด
ระบบยังไม่ได้รับข้อมูล /ขาดข้อมูล	45011068 รพ.หนองพอก(0) 45011073 รพ.อาจสามารถ(0) 45011074 รพ.เมยวดี(0)	17.65	(3) แนวโน้มเพิ่มขึ้น เป็นส่วนใหญ่ของพื้นที่
สถานการณ์ปกติ (สัดส่วนผู้ป่วย ILI < 5%)	45010708 รพ.ร้อยเอ็ด(7) 45011061 รพ.เกษตรวิสัย(7) 45011062 รพ.ปทุมรัตน์(7) 45011065 รพ.พนมไพร(7) 45011066 รพ.โพนทอง(7) 45011069 รพ.เสลภูมิ(7) 45011070 รพ.สุวรรณภูมิ(7)	41.18	
แนวโน้มเพิ่มขึ้น (สัดส่วนผู้ป่วย ILI 5 - 10 %)	45011063 รพ.จตุรพักตรพิมาน(7) 45011064 รพ.ธวัชบุรี(7) 45011067 รพ.โพธิ์ชัย(7) 45011071 รพ.เมืองสรวง(7) 45011072 รพ.โพนทราย(7) 45011076 รพ.จังหาร(7)	35.29	
พิจารณามาตรการฉุกเฉิน (สัดส่วนผู้ป่วย ILI > 10 %)	45011075 รพ.ศรีสมเด็จ(7)	5.88	
สรุป :สัดส่วนหน่วยบริการขาดส่งข้อมูล : 17.65% ส่งข้อมูล 82.35% ข้อมูลสามารถดำเนินการวิเคราะห์สถานการณ์แผนที่			

3.5 สถานการณ์โรคเลปโตสไปโรซิสจังหวัดร้อยเอ็ด ปี 2558

ตั้งแต่ มกราคม- 30 พฤศจิกายน 2558 มีรายงานผู้ป่วยด้วยโรคเลปโตสไปโรซิส จำนวน 86 ราย เสียชีวิต 3 ราย (อ.ศรีสมเด็จ 2 ราย และ อ.สุวรรณภูมิ 1 ราย) อัตราป่วยเท่ากับ 6.57 ต่อประชากรแสนคน อัตราป่วยตาย ร้อยละ 3.49

พบผู้ป่วยใน 18 อำเภอ อำเภอที่มีอัตราป่วยสูงสุด คือ อ.เกษตรวิสัย รองลงมา คือ อ.ศรีสมเด็จ อ.เชียงขวัญ และ อ.หนองฮี ตารางที่ 14 จำนวนผู้ป่วยโรคเลปโตสไปโรซิส จำแนกรายเดือน ปี 2558

อำเภอ	เดือน												รวม	อัตราป่วย (ต่อแสน)
	ม.ค.	ก.พ.	มี.ค.	เม.ย.	พ.ค.	มิ.ย.	ก.ค.	ส.ค.	ก.ย.	ต.ค.	พ.ย.	ธ.ค.		
เมือง	0	0	0	0	0	2	0	2	0	0	0		4	2.56
เกษตรวิสัย	1	4	3	0	0	1	3	2	2	0	3		19	19.32
ปทุมรัตน์	1	1	0	1	0	1	0	1	0	0	0		5	9.31
จตุรพักตรพิมาน	0	0	1	0	1	2	2	1	0	1	0		8	9.92
ธวัชบุรี	0	0	0	0	0	1	0	2	0	0	0		3	4.39
พนมไพร	0	0	0	0	0	1	0	1	2	2	1		7	9.54
โพนทอง	0	0	0	0	0	0	1	0	0	0	0		1	0.93
โพธิ์ชัย	0	0	0	0	0	0	1	0	0	0	0		1	1.73
หนองพอก	0	0	0	1	2	0	0	0	0	0	0		3	4.57
เสลภูมิ	0	0	0	0	1	0	0	1	2	0	1		5	4.11
สุวรรณภูมิ	1	0	0	1	0	0	1	1	0	4	0		8	6.87
เมืองสรวง	0	0	0	0	0	0	0	1	0	1	0		2	8.62
โพนทราย	0	0	0	0	0	0	1	1	0	0	0		2	7.14
อาจสามารถ	0	0	0	0	0	0	0	0	0	0	0		0	0.00
เมยวดี	0	0	0	0	0	0	0	0	0	0	0		0	0.00
ศรีสมเด็จ	0	0	0	0	0	0	0	1	1	5	0		7	18.99
จังหาร	0	0	0	0	0	0	0	1	0	1	0		2	4.25
เชียงขวัญ	0	0	0	0	0	0	2	0	0	1	1		4	14.39
หนองฮี	0	0	0	0	3	0	0	0	0	0	0		3	12.05
ทุ่งเขาหลวง	0	0	0	0	0	0	1	0	0	0	1		2	8.46
รวมทั้งหมด	3	5	4	3	7	8	12	15	7	15	7		86	6.57

ที่มา : ข้อมูล ณ วันที่ 30 พฤศจิกายน 2558 (จากรายงาน 506)

3.6 สถานการณ์โรคสครับไทฟัสจังหวัดร้อยเอ็ด ปี 2558

ตั้งแต่ 1 มกราคม- 30 พฤศจิกายน 2558 มีรายงานผู้ป่วยด้วยโรคสครับไทฟัส จำนวน 179 ราย ไม่มีเสียชีวิต อัตราป่วยเท่ากับ 13.68 ต่อแสนประชากร

พบผู้ป่วยใน 18 อำเภอ อำเภอที่มีอัตราป่วยสูงสุด คือ อ.ทุ่งเขาหลวง รองลงมา คือ อ.หนองฮี และ อ.สุวรรณภูมิ

ตารางที่ 15 จำนวนผู้ป่วยโรคสครับไทฟัส จำแนกรายเดือน ปี 2558

อำเภอ	เดือน												รวม	อัตราป่วย (ต่อแสน)
	ม.ค.	ก.พ.	มี.ค.	เม.ย.	พ.ค.	มิ.ย.	ก.ค.	ส.ค.	ก.ย.	ต.ค.	พ.ย.	ธ.ค.		
เมือง	1	0	0	0	0	0	0	2	1	0	0		4	2.56
เกษตรวิสัย	0	7	0	0	1	3	0	2	0	2	2		17	17.29
ปทุมรัตน์	0	2	0	0	0	4	0	1	0	0	0		7	13.04
จตุรพักตรพิมาน	1	0	0	1	0	1	0	3	0	1	1		8	9.92
ธวัชบุรี	0	1	0	0	0	1	3	3	4	5	0		17	24.86
พนมไพร	4	3	1	0	0	0	0	1	2	2	0		13	17.71
โพนทอง	0	0	0	1	0	0	0	1	0	0	0		2	1.85
โพธิ์ชัย	0	0	0	0	0	0	0	1	0	0	0		1	1.73
หนองพอก	0	0	2	0	1	0	1	1	0	1	0		6	9.13
เสลภูมิ	2	2	0	0	0	1	1	6	4	9	7		32	26.33
สุวรรณภูมิ	3	2	1	2	0	0	0	11	3	7	2		31	26.63
เมืองสรวง	0	0	0	0	0	0	0	1	1	1	0		3	12.93
โพนทราย	0	0	0	0	0	0	0	0	0	1	0		1	3.57
อาจสามารถ	2	2	1	0	0	0	0	0	1	2	2		10	13.42
เมยวดี	0	0	0	0	0	0	0	0	0	0	0		0	0.00
ศรีสมเด็จ	0	0	0	0	0	0	0	0	0	0	0		0	0.00
จังหาร	0	0	0	0	0	0	0	0	0	1	0		1	2.12
เชียงขวัญ	0	1	0	0	0	0	0	0	0	3	0		4	14.39
หนองฮี	1	3	3	0	0	1	0	2	0	0	0		10	40.15
ทุ่งเขาหลวง	1	0	1	0	0	1	1	2	2	4	0		12	50.75
รวมทั้งหมด	15	23	9	4	2	12	6	37	18	39	14		179	13.68

ที่มา : ข้อมูล ณ วันที่ 30 พฤศจิกายน 2558 (จากรายงาน 506)

3.7 สถานการณ์โรคเมลิออยโดซิสจังหวัดร้อยเอ็ด ปี 2558

ตั้งแต่ 1 มกราคม – 30 พฤศจิกายน 2558 มีรายงานผู้ป่วยด้วยโรคเมลิออยโดซิส จำนวน 300 ราย ไม่มีเสียชีวิต อัตราป่วยเท่ากับ 22.93 ต่อแสนประชากร

พบผู้ป่วยใน 19 อำเภอ อำเภอที่มีอัตราป่วยสูงสุด คือ อ.หนองพอก รองลงมา คือ อ.เกษตรวิสัย และ อ.ปทุมรัตต์

ตารางที่ 16 จำนวนผู้ป่วยโรคเมลิออยโดซิส จำแนกรายเดือน ปี 2558

อำเภอ	เดือน												รวม	อัตราป่วย (ต่อแสน)
	ม.ค.	ก.พ.	มี.ค.	เม.ย.	พ.ค.	มิ.ย.	ก.ค.	ส.ค.	ก.ย.	ต.ค.	พ.ย.	ธ.ค.		
เมือง	1	2	3	5	7	4	4	0	4	7	1		38	24.34
เกษตรวิสัย	4	1	7	7	4	4	4	9	8	3	5		56	56.94
ปทุมรัตต์	1	1	1	2	1	3	2	1	2	0	3		17	31.67
จตุรพักตรพิมาน	1	0	3	2	1	4	3	4	5	0	1		24	29.76
ธวัชบุรี	1	2	2	0	1	1	1	2	2	1	1		14	20.48
พนมไพร	1	0	1	0	5	0	0	0	0	1	0		8	10.90
โพนทอง	2	2	1	0	1	0	0	0	5	5	0		16	14.83
โพธิ์ชัย	0	3	2	1	2	0	1	1	0	2	1		13	22.49
หนองพอก	2	4	4	3	7	2	4	2	4	4	5		41	62.42
เสลภูมิ	1	2	1	1	1	1	4	0	0	1	1		13	10.70
สุวรรณภูมิ	2	2	2	3	3	2	0	2	1	1	1		19	16.32
เมืองสรวง	0	0	0	0	1	0	0	1	2	1	0		5	21.55
โพนทราย	0	0	0	0	0	0	0	0	0	0	0		0	0.00
อาจสามารถ	0	0	0	2	1	1	2	0	0	2	1		9	12.08
เมยวดี	0	0	0	1	0	0	0	0	1	1	2		5	22.02
ศรีสมเด็จ	0	0	1	0	1	0	0	0	0	0	1		3	8.14
จังหาร	0	0	1	0	3	1	1	1	0	0	1		8	16.99
เชียงขวัญ	0	0	0	0	0	2	1	1	1	0	0		5	17.98
หนองฮี	0	2	0	0	0	0	0	0	0	0	0		2	8.03
ทุ่งเขาหลวง	1	1	0	0	0	0	0	0	1	0	1		4	16.92
รวมทั้งหมด	17	22	29	27	39	25	27	24	36	29	25		300	22.93

ที่มา : ข้อมูล ณ วันที่ 30 พฤศจิกายน 2558 (จากรายงาน 506)